



รายงานสถานการณ์ภัยแล้งและภัยพิบัติ ฉบับที่ 91

ประจำวันที่ 1 มิถุนายน 2561

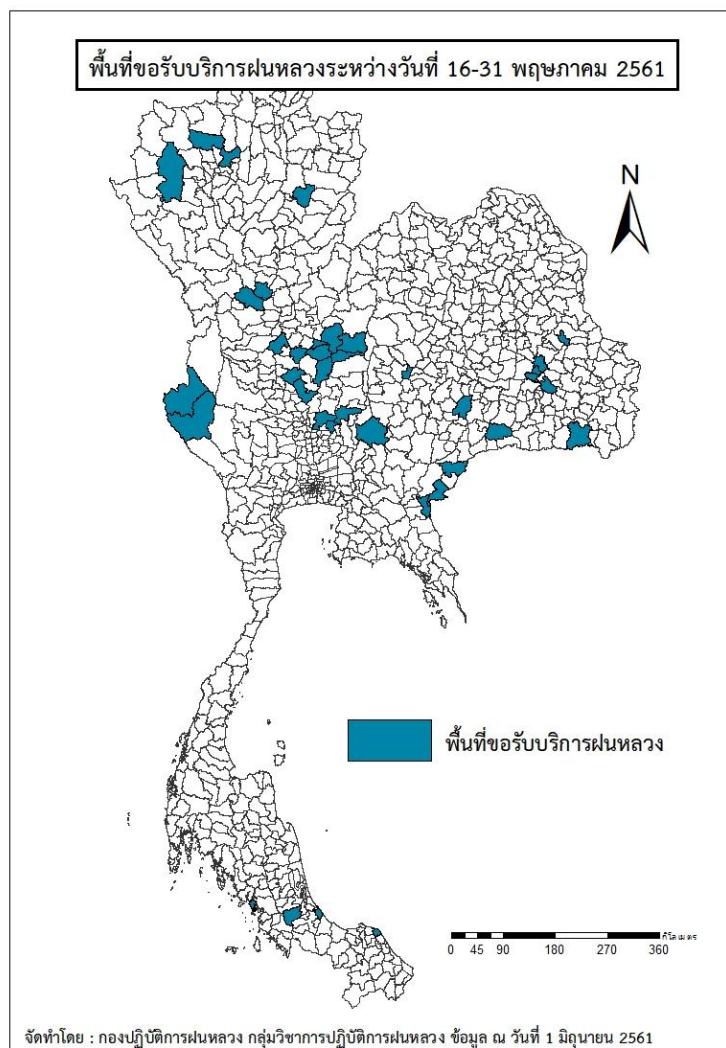
และผลการปฏิบัติการฝนหลวงประจำวันที่ 31 พฤษภาคม 2561

กลุ่มวิชาการปฏิบัติการฝนหลวง กองปฏิบัติการฝนหลวงกรมฝนหลวงและการบินเกษตร

royalrainmaking_academic@hotmail.com

๑ พื้นที่ขอรับบริการฝนหลวง (วันที่ 16 - 31 พฤษภาคม 2561)

ภาค	รายชื่อจังหวัด (อำเภอ) ที่มีผู้ขอรับบริการ	จำนวนผู้ขอรับบริการ (ราย)
เหนือ	กำแพงเพชร(พรานกระต่าย), สุโขทัย(คีรีมาศ), เพชรบูรณ์(หนองไผ่ บึงสามพราน ชนแดน), เชียงใหม่(แม่แจ่ม ดอยสะเก็ด แม่แตง), แพร่(ร้องกวาง), พิจิตร(ตงเจริญ)	10
กลาง	ลพบุรี(พัฒนานิคม เมืองลพบุรี), นครสวรรค์(ตาคลี พยุหะคีรี บรรพตพิสัย หนองบัว ชุมแสง ไทศาลี), สระบุรี(พระพุทธบาท), กาญจนบุรี(ทองผาภูมิ สังขละบุรี)	14
ตะวันออกเฉียงเหนือ	ชัยภูมิ(เนินสง่า), สุรินทร์(ปราสาท), นครราชสีมา(ปากช่อง), ศรีสะเกษ(กันทรลักษณ์ ราชสีเสถล), ร้อยเอ็ด(พนมไพร หนองฮี โพนทราย), บุรีรัมย์(ลำปลายมาศ), ยโสธร(ไทยเจริญ)	8
ตะวันออก	สระแก้ว(คลองหาด ตาพระยา อรัญประเทศ)	1
ใต้	ตรัง(หาดสำราญ), ปัตตานี(ปะนาเระ), สงขลา(รัตภูมิ เมืองสงขลา)	12
รวม	21 จังหวัด(38 อำเภอ)	45



๑ สถานการณ์ปริมาณน้ำเก็บกักในอ่างเก็บน้ำที่สำคัญ

	ความจุของอ่างที่ รนก. ¹ (ล้าน ลบ.ม.)	ปริมาณน้ำในอ่างฯ (%)				ปริมาตรน้ำไหลลงอ่างฯ (ล้าน ลบ.ม.)	ปริมาตรน้ำระบาย (ล้าน ลบ.ม.)	ระดับน้ำ
		28 พ.ค.	29 พ.ค.	30 พ.ค.	31 พ.ค.	31 พ.ค.	31 พ.ค.	
ภาคเหนือ						34.87	50.89	
- ภูมิพล(ตาก)	13,462	55	55	55	55	17.47	20.00	-
- สิริกิติ์(อุดรดิตถ์)	9,510	54	53	53	53	11.79	24.00	-
- แม้งดง(เชียงใหม่)	265	58	57	57	57	0.27	1.37	-
- แม่กวางฯ(เชียงใหม่)	263	25	25	25	26	0.51	0.05	ต่ำกว่า 30%
- กิวลม(ลำปาง)	106	56	56	57	58	1.37	0.12	-
- กิวคองหามา(ลำปาง)	170	56	56	56	56	0.70	0.17	-
- แควน้อยฯ(พิษณุโลก)	939	31	31	30	30	2.76	5.18	ต่ำกว่า 40%
- แม่มอก(ลำปาง)	110	38	38	38	40	2.44	0.20	ต่ำกว่า 50%
ภาคตะวันออกเฉียงเหนือ						25.23	26.89	
- ห้วยหลวง(อุดรธานี)	135	43	44	44	44	0.26	0.16	ต่ำกว่า 50%
- น้ำอูน(สกลนคร)	520	56	56	56	57	0.82	0.00	-
- น้ำพุง(สกลนคร)	166	32	32	31	31	0.00	0.42	ต่ำกว่า 40%
- จุฬารักษ์(ชัยภูมิ)	164	64	64	65	65	0.98	0.88	-
- อุบลรัตน์(ขอนแก่น)	2,431	41	41	42	42	15.78	10.01	ต่ำกว่า 50%
- ลำปาว(กาฬสินธุ์)	1,980	42	42	42	42	3.74	5.64	ต่ำกว่า 50%
- ลำตะคอง(นครราชสีมา)	314	59	59	59	60	2.25	0.00	-
- ลำพระเพลิง(นครราชสีมา)	110	62	62	61	60	0.36	1.38	-
- มูลบน(นครราชสีมา)	141	53	53	53	53	0.30	0.38	-
- ลำแซะ(นครราชสีมา)	275	42	43	43	43	0.64	0.00	ต่ำกว่า 50%
- ลำน้ำรอง(บุรีรัมย์)	121	52	52	53	53	0.04	0.00	-
- สิรินคร(อุบลราชธานี)	1,966	48	48	47	47	0.00	8.02	-
- ลำปลายมาศ(นครราชสีมา)	98	67	68	68	68	0.06	0.00	-
ภาคกลาง						21.90	28.74	
- ป่าสักฯ(ลพบุรี)	960	26	25	25	25	3.41	3.51	ต่ำกว่า 30%
- ทับเสลา(อุทัยธานี)	160	61	62	62	62	0.27	0.00	-
- กระเสียว(สุพรรณบุรี)	240	97	97	98	98	3.19	2.08	-
- ศรีนครินทร์(กาญจนบุรี)	17,745	81	81	81	81	12.55	11.04	-
- วชิราลงกรณ์(กาญจนบุรี)	8,860	53	52	52	52	2.48	12.11	-
ภาคตะวันออก						9.67	6.05	
- ขุนด่านฯ(นครนายก)	224	23	23	22	22	0.00	1.08	ต่ำกว่า 30%
- คลองสิียด(ฉะเชิงเทรา)	420	49	50	50	51	4.01	0.50	-
- บางพระ(ชลบุรี)	117	65	65	65	65	0.55	0.31	-
- หองปลาไหล(ระยอง)	164	83	83	83	82	1.65	1.81	-
- ประแสร์(ระยอง)	295	74	74	74	74	0.72	1.05	-
- นฤปดินทรจินดา(ปราจีนบุรี)	295	20	20	20	20	0.95	1.30	-
- พระปรัง(สระแก้ว)	97	44	44	44	44	0.15	0.00	ต่ำกว่า 50%
- ดอกกราย(ระยอง)	71	76	76	74	73	1.05	0.00	-
- คลองพระพุทธ(จันทบุรี)	70	77	78	78	78	0.60	0.00	-
- คลองหลวง รัชชโลทร(ชลบุรี)	98	88	88	88	94	1.38	0.00	-
ภาคใต้						11.07	16.30	
- แก่งกระเจา(เพชรบุรี)	710	43	43	43	43	0.80	0.42	ต่ำกว่า 50%
- ปรามบุรี(ประจวบคีรีขันธ์)	347	64	64	64	64	0.82	0.24	-
- รัชชประภา(สุราษฎร์ธานี)	5,639	68	68	68	68	4.62	8.47	-
- บางยาง(ยะลา)	1,454	85	85	85	85	4.83	7.17	-

¹รณก. = ระดับน้ำเก็บกัก, ที่มา: กรมชลประทาน

การพยากรณ์อากาศและสภาพอากาศประจำวัน

๑ ลักษณะอากาศทั่วไปและการพยากรณ์อากาศ ประจำวันที่ 1 มิถุนายน 2561 (เวลา 06.00 น.)

ลักษณะอากาศทั่วไป	
<p>พยากรณ์อากาศ 24 ชั่วโมงข้างหน้า ประเทศไทยมีฝนฟ้าคะนองเพิ่มขึ้นและมีฝนตกหนักบางแห่ง ขอให้ประชาชนระวังอันตรายจากฝนที่ตกหนัก ฝนฟ้าคะนอง และฝนที่ตกสะสมไว้ด้วย ส่วนคลื่นลมบริเวณทะเลอันดามันตอนบนมีกำลังปานกลาง โดยมีคลื่นสูง 1-2 เมตร</p> <p>ลักษณะสำคัญทางอุตุนิยมวิทยา มรสุมตะวันตกเฉียงใต้กำลังอ่อนพัดปกคลุมภาคเหนือ ภาคกลาง และทะเลอันดามัน ในขณะที่หย่อมความกดอากาศต่ำบริเวณทะเลจีนใต้มีกำลังแรงขึ้น ลักษณะเช่นนี้ทำให้ประเทศไทยมีฝนฟ้าคะนองเพิ่มขึ้นและมีฝนตกหนักบางแห่ง</p>	
การพยากรณ์อากาศรายภาค	
ภาคเหนือ	มีเมฆเป็นส่วนมาก กับมีฝนฟ้าคะนอง ร้อยละ 40 ของพื้นที่ ส่วนมากบริเวณจังหวัดเชียงใหม่ พะเยา แพร่ น่าน อุตรดิตถ์ สุโขทัย ตาก และพิษณุโลก อุณหภูมิต่ำสุด 23-25 องศาเซลเซียส อุณหภูมิสูงสุด 30-36 องศาเซลเซียส ลมตะวันตกเฉียงใต้ ความเร็ว 10-25 กม./ชม.
ภาคกลาง	มีเมฆเป็นส่วนมาก กับมีฝนฟ้าคะนอง ร้อยละ 40 ของพื้นที่ ส่วนมากบริเวณจังหวัดราชบุรี กาญจนบุรี สุพรรณบุรี ชัยนาท นครสวรรค์ สิงห์บุรี และอ่างทอง อุณหภูมิต่ำสุด 23-25 องศาเซลเซียส อุณหภูมิสูงสุด 33-35 องศาเซลเซียส ลมตะวันตกเฉียงใต้ ความเร็ว 10-25 กม./ชม.
ภาคต.อ.เฉียงเหนือ	มีเมฆเป็นส่วนมาก กับมีฝนฟ้าคะนอง ร้อยละ 60 ของพื้นที่ ส่วนมากบริเวณจังหวัดอุดรธานี สกลนคร นครพนม กาฬสินธุ์ ร้อยเอ็ด นครราชสีมา ศรีสะเกษ และอุบลราชธานี อุณหภูมิต่ำสุด 24-25 องศาเซลเซียส อุณหภูมิสูงสุด 33-35 องศาเซลเซียส ลมตะวันออกเฉียงใต้ ความเร็ว 10-25 กม./ชม.
ภาคตะวันออก	มีเมฆเป็นส่วนมาก กับมีฝนฟ้าคะนอง ร้อยละ 60 ของพื้นที่ ส่วนมากบริเวณจังหวัดฉะเชิงเทรา ชลบุรี ระยอง จันทบุรี และตราด อุณหภูมิต่ำสุด 24-26 องศาเซลเซียส อุณหภูมิสูงสุด 32-34 องศาเซลเซียส ลมตะวันออกเฉียงใต้ ความเร็ว 15-30 กม./ชม. ทะเลมีคลื่นสูงประมาณ 1 เมตร บริเวณที่มีฝนฟ้าคะนองคลื่นสูง 1-2 เมตร
ภาคใต้ฝั่งตะวันออก	มีเมฆเป็นส่วนมาก กับมีฝนฟ้าคะนอง ร้อยละ 60 ของพื้นที่ และมีฝนตกหนักบางแห่ง บริเวณจังหวัดสุราษฎร์ธานี นครศรีธรรมราช พัทลุง สงขลา ปัตตานี ยะลา และนราธิวาส อุณหภูมิต่ำสุด 23-26 องศาเซลเซียส อุณหภูมิสูงสุด 33-35 องศาเซลเซียส ลมตะวันออกเฉียงใต้ ความเร็ว 10-30 กม./ชม. ทะเลมีคลื่นสูงประมาณ 1 เมตร บริเวณที่มีฝนฟ้าคะนองคลื่นสูง 1-2 เมตร
ภาคใต้ฝั่งตะวันตก	มีเมฆเป็นส่วนมาก กับมีฝนฟ้าคะนอง ร้อยละ 40 ของพื้นที่ ส่วนมากบริเวณจังหวัดกระบี่ ตรัง และสตูล อุณหภูมิต่ำสุด 24-26 องศาเซลเซียส อุณหภูมิสูงสุด 33-35 องศาเซลเซียส ตั้งแต่จังหวัดพังงาขึ้นมา: ลมตะวันตกเฉียงใต้ ความเร็ว 15-35 กม./ชม. ทะเลมีคลื่นสูง 1-2 เมตร ตั้งแต่จังหวัดภูเก็ตลงไป: ลมตะวันตกเฉียงใต้ ความเร็ว 15-30 กม./ชม. ทะเลมีคลื่นสูงประมาณ 1 เมตร
กรุงเทพมหานครและปริมณฑล	มีเมฆเป็นส่วนมาก กับมีฝนฟ้าคะนอง ร้อยละ 60 ของพื้นที่ อุณหภูมิต่ำสุด 25-27 องศาเซลเซียส อุณหภูมิสูงสุด 33-34 องศาเซลเซียส ลมตะวันออกเฉียงใต้ ความเร็ว 10-25 กม./ชม.

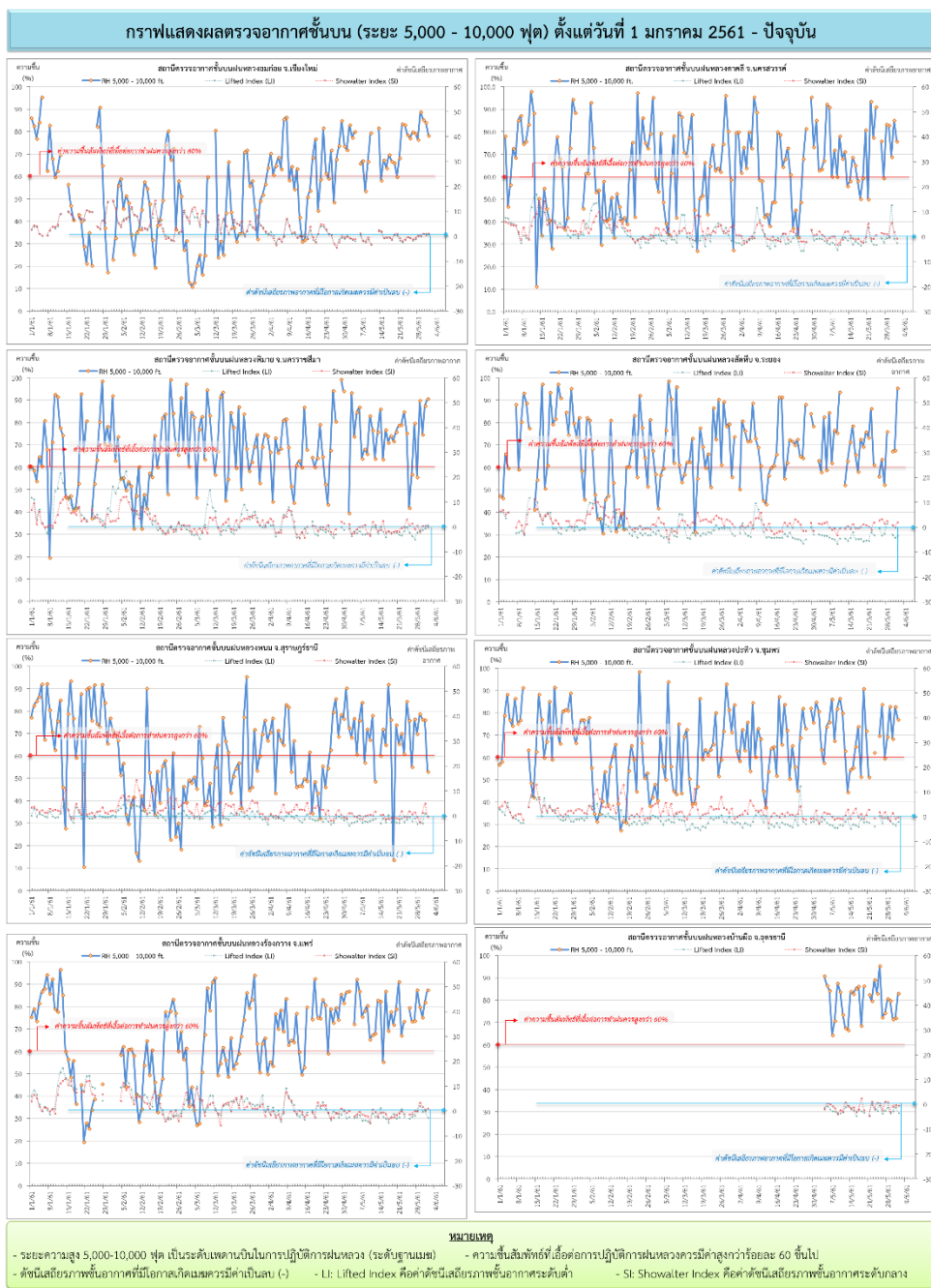
ที่มา: กรมอุตุนิยมวิทยา

๑ ข้อมูลความชื้นจากการตรวจอากาศชั้นบน (Sounding) ระยะความสูง 5,000 - 10,00 ฟุต

ภาค	สถานีตรวจอากาศ	ความชื้นสัมพัทธ์ (%)					เสถียรภาพอากาศ
		28 พ.ค.	29 พ.ค.	30 พ.ค.	31 พ.ค.	1 มิ.ย.	
ภาคเหนือ	สถานีเรดาร์ฝนหลวงอมก๋อย	77	89	86	85	79	เสถียรภาพ
	สถานีตรวจอากาศเคลื่อนที่ร่องกวาง	88	80	76	82	88	เสถียรภาพ
ภาคกลาง	สถานีเรดาร์ฝนหลวงตาคลี	84	83	69	86	76	ไม่เสถียรภาพ
ภาคตะวันออกเฉียงเหนือ	สถานีเรดาร์ฝนหลวงพิมาย	56	90	75	88	91	เสถียรภาพ
	สถานีตรวจอากาศเคลื่อนที่บ้านฝ่อ	81	80	72	73	84	ไม่เสถียรภาพ
ภาคตะวันออก	สถานีเรดาร์ฝนหลวงสัตหีบ	77	n/a	68	68	96	เสถียรภาพ
ภาคใต้	สถานีเรดาร์ฝนหลวงพนม	70	79	77	77	54	ไม่เสถียรภาพ
	สถานีตรวจอากาศเคลื่อนที่ปะทิว	70	83	69	83	78	เสถียรภาพ

หมายเหตุ : สภาพอากาศมีเสถียรภาพ(Stable) หมายถึงสภาพอากาศที่มีโอกาสน้อยหรือไม่มีโอกาสในการเกิดเมฆในแนวตั้งเพื่อพัฒนาตัวกลายเป็นกลุ่มฝน
สภาพอากาศไม่มีเสถียรภาพ(Unstable) หมายถึงสภาพอากาศที่มีโอกาสเกิดเมฆในแนวตั้งและพัฒนาตัวเป็นกลุ่มฝนได้

๑ กราฟแสดงแนวโน้มความชื้นอากาศชั้นบนและดัชนีเสถียรภาพอากาศ (ระหว่างวันที่ 1 มกราคม - 1 มิถุนายน 2561)



การปฏิบัติการฝนหลวงประจำวัน

๑ สรุปผลปฏิบัติการฝนหลวงประจำวันวันที่ 31 พฤษภาคม 2561

ภาค/หน่วยฯ	หน่วยปฏิบัติการฯ (หน่วย)	เครื่องบิน ผล./ทอ. (ลำ)	จำนวนเที่ยวบิน (เที่ยว)	จำนวนชั่วโมงบิน (ชั่วโมง)	ปริมาณการใช้สารฝนหลวง (ตัน/น้ด)	จังหวัดที่มีการรายงานฝนตก (จำนวนจังหวัด/อ่างเก็บน้ำเป้าหมาย)
เหนือ	2	7/-	0	0	0	-/-
- เชียงใหม่	1	3/-	0	0	0	ไม่ปฏิบัติการฝนหลวง เนื่องจากลมชั้นบนมีกำลังแรง ส่งผลให้เมฆในพื้นที่เป้าหมายเคลื่อนที่เร็ว ประกอบกับติดตามสถานการณ์น้ำในพื้นที่
- พิษณุโลก	1	4/-	0	0	0	ไม่ปฏิบัติการฝนหลวง เนื่องจากลมมีกำลังค่อนข้างแรง ทำให้เมฆไม่พัฒนาตัวในพื้นที่เป้าหมาย
กลาง	2	6/-	8	11:50	5.60	4/1
- กาญจนบุรี	1	3/-	2	3:20	1.40	มีฝนตกเล็กน้อย บริเวณพื้นที่ จ.กาญจนบุรี(สังขละบุรี) และพื้นที่ลุ่มรับน้ำเขื่อนวชิราลงกรณ์
- ลพบุรี	1	3/-	6	8:30	4.20	มีฝนตกเล็กน้อยถึงปานกลาง บริเวณพื้นที่การเกษตร จ.ลพบุรี(พัฒนานิคม เมืองลพบุรี โคกสำโรง โคกเจริญ) จ.สระบุรี (พระพุทธบาท เฉลิมพระเกียรติ) จ.นครสวรรค์ (ไพศาลี)
ตะวันออกเฉียงเหนือ	2	5/-	3	6:15	2.10	1/-
- ขอนแก่น	1	3/-	3	6:15	2.10	มีฝนตกเล็กน้อยถึงปานกลาง บริเวณพื้นที่การเกษตร จ.ยโสธร (ไทยเจริญ)
- นครราชสีมา	1	2/-	0	0:00	0.00	ไม่ปฏิบัติการฝนหลวง เนื่องจากกลุ่มเมฆในพื้นที่เป้าหมายไม่พัฒนาตัว
ตะวันออก	1	3/-	0	0	0	-/-
- จันทบุรี	1	3/-	0	0	0	ไม่ปฏิบัติการฝนหลวง เนื่องจากจัดเก็บอุปกรณ์ และเคลื่อนย้ายไปปฏิบัติการที่หน่วยปฏิบัติการฝนหลวงจังหวัดสระแก้ว
ใต้	1	-/1	0	0	0	-/-
- สงขลา	1	-/1	0	0	0	ไม่ปฏิบัติการฝนหลวง เนื่องจากช่วงเช้าเจ้าหน้าที่ และ บ.(ทอ) เดินทางเข้าที่ตั้ง และช่วงบ่ายเมฆคิวมูลัสในบริเวณพื้นที่ป่าพรุโต๊ะแดง (อ.สุไหงปาดี อ.ตากใบ) พัฒนาตัวช้า
รวม	8	21/1	11	18:05	7.70	5/1

๑ สรุปผลรวมปฏิบัติการตั้งแต่เริ่มตั้งหน่วยปฏิบัติการฝนหลวง (1 มีนาคม - 31 พฤษภาคม 2561)

ตั้งแต่เริ่มตั้งหน่วยปฏิบัติการฝนหลวง เมื่อวันที่ 1 มีนาคม - 31 พฤษภาคม 2561 มีการขึ้นปฏิบัติการฝนหลวง จำนวน 85 วัน มีวันฝนตกจากการปฏิบัติการฝนหลวงคิดเป็นร้อยละ 96.80 ขึ้นปฏิบัติการจำนวน 1,311 เที่ยวบิน (2,006:15 ชั่วโมงบิน) ปริมาณการใช้สารฝนหลวง 1,048.75 ตัน พลูซิลเวอร์ไอโอไดด์สำหรับภารกิจปฏิบัติการฝนหลวง จำนวน 1,809 นัต จังหวัดที่มีรายงานฝนตก รวม 51 จังหวัด

ภาค - ศูนย์/หน่วยปฏิบัติการ	ขึ้นบิน (วัน)	ฝนตก (วัน)	จำนวน เที่ยวบิน (เที่ยว)	จำนวน ชั่วโมงบิน (ชั่วโมง)	ปริมาณ สารฝนหลวง (ตัน/AgI, CaCl ₂ นัต (ทำฝน)/AgI นัต (ยับยั้งลูกเห็บ))	จังหวัดที่มีรายงานฝนตก (ทั้งการสังเกตด้วยสายตา/ การตรวจวัดด้วยเรดาร์ และ เครื่องวัดน้ำฝนอัตโนมัติ)	ปริมาตร น้ำไหลลง อ่างเก็บน้ำสะสม (ล้าน ลบ.ม.)
เหนือ	69	60	343	580:40	313.90/1809	27 จังหวัด	3.25
- เชียงใหม่ (เปิดหน่วยฯ 1 มี.ค. 61 เป็นต้นไป)	53	46	197	311:50	201.90/919	บริเวณที่มีฝนตก ได้แก่ เชียงใหม่ เชียงใหม่ ตาก น่าน พะเยา แพร่ แม่ฮ่องสอน ลำปาง ลำพูน พิจิตร (10 จังหวัด)	แม่กวง 3.25
- พิษณุโลก (เปิดหน่วยฯ 1 มี.ค. 61 เป็นต้นไป)	57	48	146	268:50	112.00/890	บริเวณที่มีฝนตก ได้แก่ กำแพงเพชร ตาก น่าน พิจิตร พิษณุโลก เพชรบูรณ์ แพร่ ลำปาง ลำพูน สุโขทัย อุตรดิตถ์ นครสวรรค์ เลย กาฬสินธุ์ ขอนแก่น ชัยภูมิ นครพนม มหาสารคาม มุกดาหาร ร้อยเอ็ด สกลนคร หนองบัวลำภู อุดรธานี (23 จังหวัด)	
กลาง	57	57	382	562:45	271.80	12 จังหวัด	126.45
- นครสวรรค์ (เปิดหน่วยฯ 1-31 มี.ค. 61)	5	5	15	26:15	12.00	บริเวณที่มีฝนตก ได้แก่ ลพบุรี อุทัยธานี (2 จังหวัด)	ศรีนครินทร์ 62.17 วชิราลงกรณ์ 64.28
- กาญจนบุรี (เปิดหน่วยฯ 6 มี.ค. 61 เป็นต้นไป)	50	50	213	309:20	148.40	บริเวณที่มีฝนตก ได้แก่ กาญจนบุรี กรุงเทพฯ ชัยนาท นครปฐม อุทัยธานี สมุทรสาคร สุพรรณบุรี (7 จังหวัด)	
- ลพบุรี (เปิดหน่วยฯ 1 เม.ย. 61 เป็นต้นไป)	35	35	154	227:10	111.40	บริเวณที่มีฝนตก ได้แก่ ชัยนาท นครสวรรค์ ลพบุรี สระบุรี อุทัยธานี เพชรบูรณ์ นครราชสีมา (7 จังหวัด)	
ตะวันออกเฉียงเหนือ	52	48	163	275:30	154.25	13 จังหวัด	2.90
- ขอนแก่น (เปิดหน่วยฯ 1-31 มี.ค. 61 และ 16 พ.ค. 61 เป็นต้นไป)	17	13	40	88:15	29.95	บริเวณที่มีฝนตก ได้แก่ นครราชสีมาบุรีรัมย์ ชัยภูมิ ยโสธร ร้อยเอ็ด (5 จังหวัด)	ลำตะคอง 2.90
- อุดรธานี (เปิดหน่วยฯ 1 เม.ย.-16 พ.ค. 61)	13	12	21	30:25	25.80	บริเวณที่มีฝนตก ได้แก่ เลย นครราชสีมา หนองคาย อุดรธานี หนองบัวลำภู มหาสารคาม กาฬสินธุ์ (7 จังหวัด)	

ภาค - ศูนย์/หน่วยปฏิบัติการฯ	ขึ้นบิน (วัน)	ฝนตก (วัน)	จำนวน เที่ยวบิน (เที่ยว)	จำนวน ชั่วโมงบิน (ชั่วโมง)	ปริมาณ สารฝนหลวง (ตัน/AgI, CaCl ₂ น้ด (ทำฝน)/AgI น้ด (ยับยั้งลูกเห็บ))	จังหวัดที่มีรายงานฝนตก (ทั้งการสังเกตด้วยสายตา/ การตรวจวัดด้วยเรดาร์ และ เครื่องวัดน้ำฝนอัตโนมัติ)	ปริมาตร น้ำไหลลง อ่างเก็บน้ำสะสม (ล้าน ลบ.ม.)
- นครราชสีมา (เปิดหน่วยฯ 1 เม.ย. 61 เป็นต้นไป)	33	33	101	155:15	98.50	บริเวณที่มีฝนตก ได้แก่ นครราชสีมา ชัยภูมิ บุรีรัมย์ สุรินทร์ อุบลราชธานี โยธธร ร้อยเอ็ด (7 จังหวัด)	
ตะวันออก	49	47	217	320:55	145.20	5 จังหวัด	7.47
- จันทบุรี (เปิดหน่วยฯ 1 มี.ค. 61 เป็นต้นไป)	49	47	217	320:55	145.20	บริเวณที่มีฝนตก ได้แก่ จันทบุรี สระแก้ว ฉะเชิงเทรา ชลบุรี ระยอง (5 จังหวัด)	คลองสีียด 7.39 คลองพระพุทธร 0.08
ใต้	53	51	196	251:00	160.80	4 จังหวัด	52.22
- หัวหิน (เปิดหน่วยฯ 1 มี.ค.-16 พ.ค. 61)	40	39	178	219:45	125.80	บริเวณที่มีฝนตก ได้แก่ ประจวบคีรีขันธ์ เพชรบุรี (2 จังหวัด)	แก่งกระจาน 37.32 ปราณบุรี 14.90
- สงขลา (เปิดหน่วยฯ 1 เม.ย. 61 เป็นต้นไป)	18	17	18	31:15	35.00	บริเวณที่มีฝนตก ได้แก่ นราธิวาส สงขลา (2 จังหวัด)	

กลุ่มวิชาการปฏิบัติการฝนหลวง กองปฏิบัติการฝนหลวง กรมฝนหลวงและการบินเกษตร